

Debatoplæg - solcelleanlæg ved Farris

Indkaldelse af idéer og forslag til planlægning for et solcelleanlæg ved Farris, Vejen Kommune – samt ideer og forslag til afgrænsning af miljøvurdering af plangrundlaget og det konkrete projekt.

Vejen Kommune har modtaget en ansøgning fra Obton om etablering af et solcelleanlæg ved Farris by.

Inden Vejen Kommune går i gang med planlægningen, vil vi gerne fortælle dig om projektet og give dig mulighed for at komme med dine idéer og forslag hertil.

Har du idéer og forslag?

Borgere, interesseorganisationer, foreninger, myndigheder og andre interesserede inviteres hermed til at komme med idéer, synspunkter og forslag til, hvordan området kan udvikles på bedste måde. Desuden kan der indsendes forslag til emner, som bør indgå i den kommende miljørapport og den kommende miljøkonsekvensrapport.

Eksempler på idéer og forslag:

- Hvilke stier og passager er vigtige at fastholde for dyr og mennesker?
- Hvordan synes du, at beplantningen omkring anlægget bør udformes?
- Er der særlige forhold omkring din ejendom, som bør medtages i overvejelserne?
- Hvilke forhold mener du, at der bør belyses nærmere i forbindelse med udarbejdelsen af miljøvurderingen, kommuneplantillæg og lokalplan?

De idéer og forslag, som du og andre sender til os, vil

indgå i arbejdet omkring et samlet forslag til et kommuneplantillæg og en lokalplan. Vær opmærksom på, at du ikke får individuelt svar, på din bemærkning i denne fase.

Send dine idéer og forslag

Idéer og forslag til emner, der ønskes medtaget i den videre planlægning, skal være modtaget hos Vejen Kommune senest den 24. oktober 2024.

Afsenders navn, adresse og evt. e-mail anføres. Bemærkningerne skal være skriftlige og sendes til

plan@vejen.dk

Vejen Kommune
Rådhuspassagen 3
6600 Vejen



Når du sender dine bemærkninger til Vejen Kommune skal du være opmærksom på, at de kan blive gjort offentligt tilgængelige. Det bliver som regel brugt som dagsordensbilag ved behandling i udvalg og i byrådet og vil derigennem blive tilgængelige på internettet. Bemærkningerne kan også blive udleveret som en del af en aktindsigt.

Som hovedregel vil de fulde bemærkninger blive offentliggjort, men i visse tilfælde vil vi slette følsomme eller fortrolige oplysninger inden offentliggørelsen i overensstemmelse med reglerne i forvaltningsloven, offentlighedsloven og persondataforordningen.

Navn og adresse på høringssvarets afsender vil som udgangspunkt ligeledes være offentlig tilgængeligt, medmindre det er omfattet af navne-/adressebeskyttelse.

Baggrund

Vejen Kommune har modtaget en ansøgning fra Obton om etablering af et stort solcelleanlæg ved Farris.

På den baggrund indledes nu en planlægningsfase, hvor der udarbejdes lokalplan og kommuneplantillæg for projektet. Som en del af processen inviterer Vejen Kommune offentligheden og berørte myndigheder til at komme med idéer og forslag.

Obton har haft dialog med en lokal arbejdsgruppe. I dette samarbejde er der udviklet idéer til, hvordan projektet kan bidrage til lokalsamfundet. Det har været ønsket, at man som borger i højere grad skal kunne bevæge sig rundt i området og naturen, f.eks. ved etablering af nye rekreative stiforbindelser.

Projektet

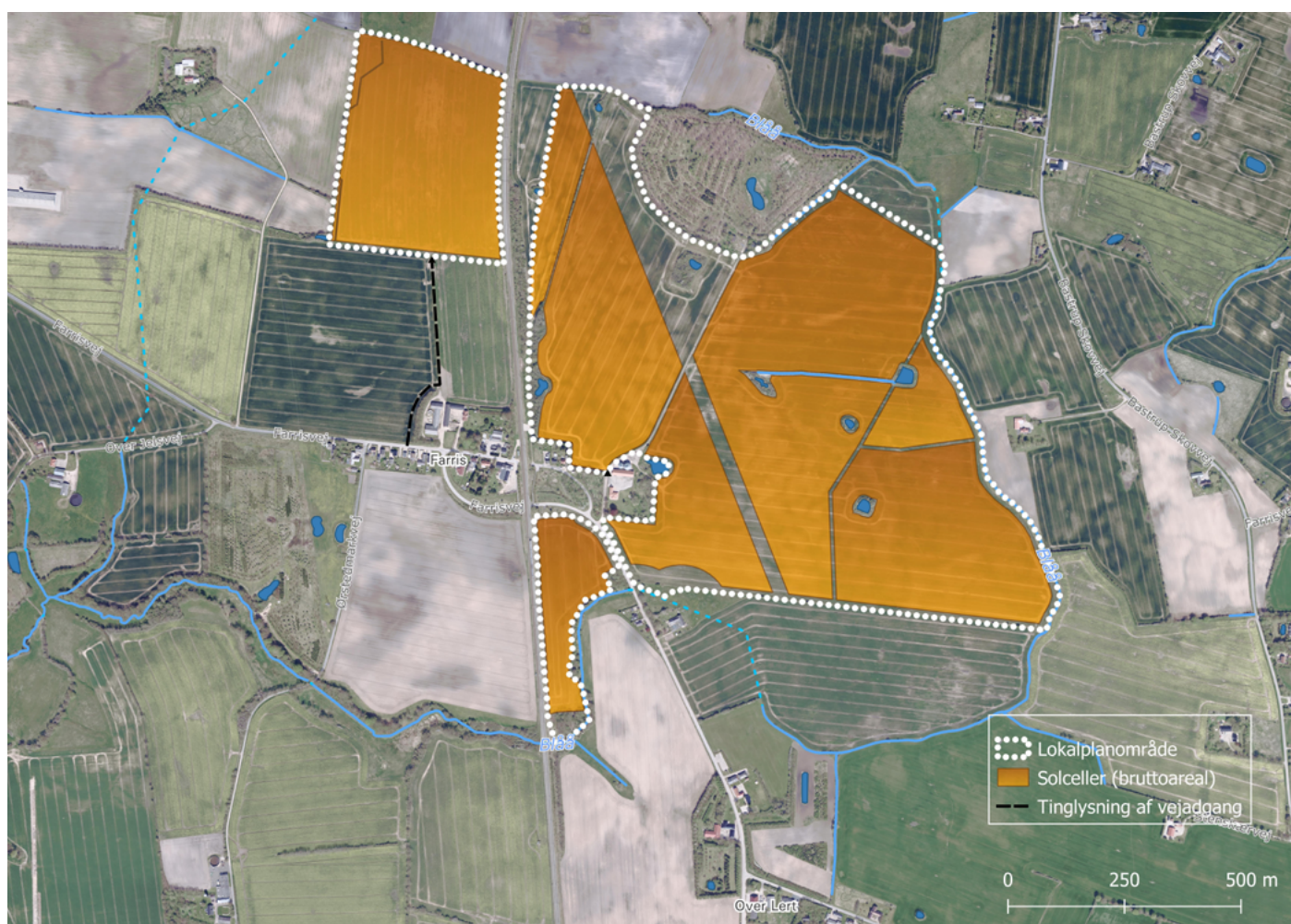
Planområdet udgør et areal på ca. 100 ha. Solcelleanlægget forventes at have en årlig strømproduktion på ca. 100 GWh svarende til strømforbruget for ca. 23.000 husstande.

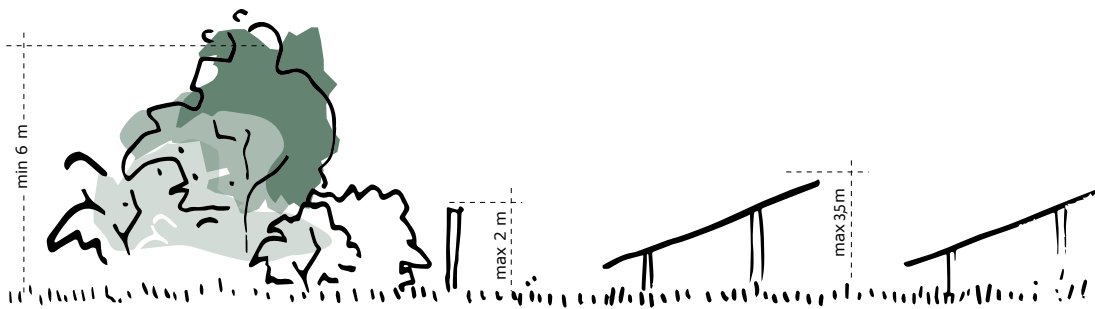
Selve arealet til solcelleanlægget omfatter ca. 90 ha, og de resterende arealer på 10 ha anvendes til afskærmende beplantning, interne veje samt offentlige stier samt faunapassager.

Solcelleanlægget vil bestå af enten sydvendte, fastmonterede solcellepaneler (maksimalt 3,5 meter over terræn) eller solcellepaneler, der følger solens bane over himlen, så de vender mod øst om morgenen og vest om aftenen. Solcellepanelerne er antirefleksbehandlede og vil blive placeret på stativer i lige, parallelle rækker.

Som en del af solcelleanlægget etableres desuden et antal mindre transformerbokse, der er udformet som mindre bygninger.

Fra transformerboksene føres strømmen fra anlægget til en større central transformerstation, der transformerer strømmen til korrekt spændingsniveau og kobler anlægget på det overordnede elnet. Transformerstationen





nen med tilhørende servicebygning og udendørs elektrisk udstyr vil have en maksimal bygningshøjde på op til 7 meter, og dækker et indhegnet areal på omkring 1.500 m². Ved transformerstationen kan det også være muligt at opstille lynafledere i en højde op til 18 meter.

Der er igangværende dialog vedrørende nettilslutningspunkt og kabelforbindelse. Kablet vil være nedgravet.

Der vil blive etableret nye afskærmende beplantningsbælter omkring anlægget. På indersiden af det afskærmende beplantningsbælte vil der i dele af området forventeligt blive etableret et trådhegn af vildthejns karakter, som hæves ca. 15-20 cm i bunden, for at mindre dyr kan passere frit ind og ud af solenergianlæggets område. Der vil ikke blive opført hegn langs Blå Å, da åen udgør en naturlig afgrænsning.

Det præcise layout for anlæg og beplantning bliver fastlagt i løbet af planlægningsfasen.

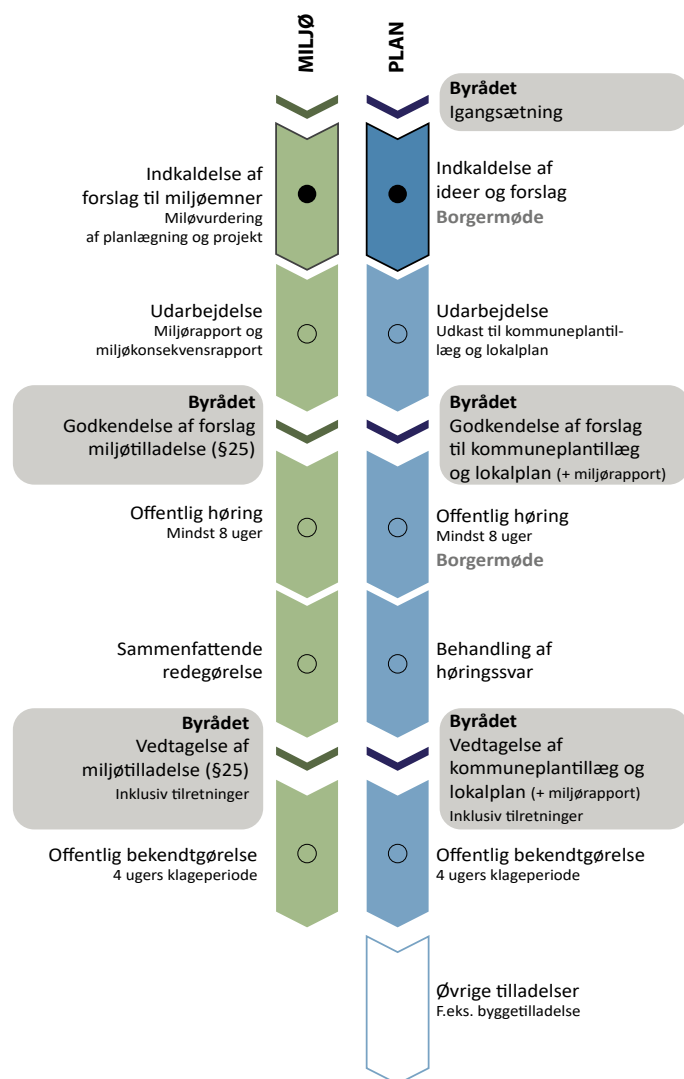
Planmæssige forhold

Der skal udarbejdes en lokalplan med tilhørende kommuneplantillæg for at skabe mulighed for realisering af projektet.

Plan- og projektområdet ligger ikke indenfor kommuneplanens rammer, hvorfor der skal udarbejdes et tillæg til 'Kommuneplan 2021-2033 Vejen Kommune', der udlægger en ny ramme til teknisk anlæg og fastsætter de overordnede rammer for lokalplanen.

Lokalplanen fastsætter mere detaljerede bestemmelser for anvendelse, bebyggelse, anlæg, beplantning, veje og stier.

Området ligger i landzone og bliver i landzone.



Miljøvurdering

I henhold til lovgivningen skal der gennemføres miljøvurderinger af planer og projekter, som kan få væsentlig indvirkning på miljøet.

- En miljørapport for planerne indeholder en vurdering af, hvordan gennemførelsen af det, som planlægningen muliggør, vil kunne påvirke miljøet. Det er Vejen Kommune som udarbejder miljørapporten.
- En miljøkonsekvensrapport indeholder en beskrivelse og vurdering af det konkrete projekts påvirkning af miljøet. Rapporten danner grundlag for kommunens afgørelse om projektet kan tillades. En tilladelse gives i henhold til §25, og kaldes derfor en §25 tilladelse.

Afgrænsningsnotat

Forud for udarbejdelse af miljørapporten og miljøkonsekvensrapporten skal kommunen afgive en udtalelse om afgrænsning af miljøvurderingens omfang med henblik på at fastlægge rapporternes indhold og detaljeringsgrad.

Kommunens udtalelse om afgrænsningen kaldes afgrænsningsnotat. Det skal baseres på høringsvar fra berørte myndigheder, berørte kommuner, borgere, interessenter, bygherrens projektansøgning og en gennemgang af projektet med kommunens kendskab til områdets særlige karakteristika.

Udkast til afgrænsning af miljøvurderingen

Ud fra kommunens kendskab til områdets særlige karakteristika, er der udarbejdet et udkast til afgrænsningsnotat.

Kommunen vurderer at afgrænsningsnotatet bl.a. skal medtage følgende miljøfaktorer:

- Befolkning, sundhed og materielle goder (støj, vibrationer, genskin, trafik og rekreative forhold).
- Biologisk mangfoldighed (Natura 2000-områder, fredede og beskyttede arter- herunder bilag IV-arter, skovbyggelinje, § 3-natur, økologiske forbindelser).

- Landskab, kulturarv og visuelle forhold (påvirkning af Over Lert Kirke og landsbyen Farris, landskabets strukturer og terræn, beskyttede sten- og jorddiger, skovbyggelinjen).
- Klima (CO2-reduktion).
- Vand (grundvands- og drikkevandsinteresser, overfladevand og dræn).

Det foreløbige udkast til afgrænsningsnotatet er vedlagt som bilag.

Den videre proces

Kommunen sender afgrænsningsnotatet til bygherre, som bruger notatet som grundlag for at udarbejde miljøkonsekvensrapporten.

Samtidig udarbejder kommunen et forslag til kommuneplantillæg og lokalplan med tilhørende miljørapport.

På baggrund af miljøkonsekvensrapporten, udarbejder kommunen derudover et forslag til en § 25-tilladelse.

Når der foreligger et udkast til planerne og rapporterne, får du og alle andre interesserede mulighed for at indsende jeres høringsvar i mindst 8 uger. Alle indkomne høringsvar vil indgå i Vejen byråds endelige behandling af projektet, kommuneplantillæg og lokalplan.



Planlovens § 24 og miljøvurderingslovens § 32 og § 35

Ændringer af kommuneplanens rammer skal i offentlig høring i mindst 4 uger i henhold til Planloven LBK nr. 572 af 29/05/2024.

Projektet er omfattet af krav om miljøvurdering i henhold til Miljøvurderingsloven LBK nr. 4 af 03/01/2023. Der er hidtil ikke truffet nogen afgørelser i sagen.

Vejen Kommune indbyder offentligheden til at deltage i planlægningen for projektet og miljøvurderingen af planer og projekt ved at indkalde idéer og forslag til hvilke plan- og miljøforhold, der er vigtige at undersøge. Naboer kontaktes direkte ved digital post, mens den øvrige offentlighed kan finde oplysninger på kommunernes hjemmesider.